

INTERVENTI SULLA COPERTURA

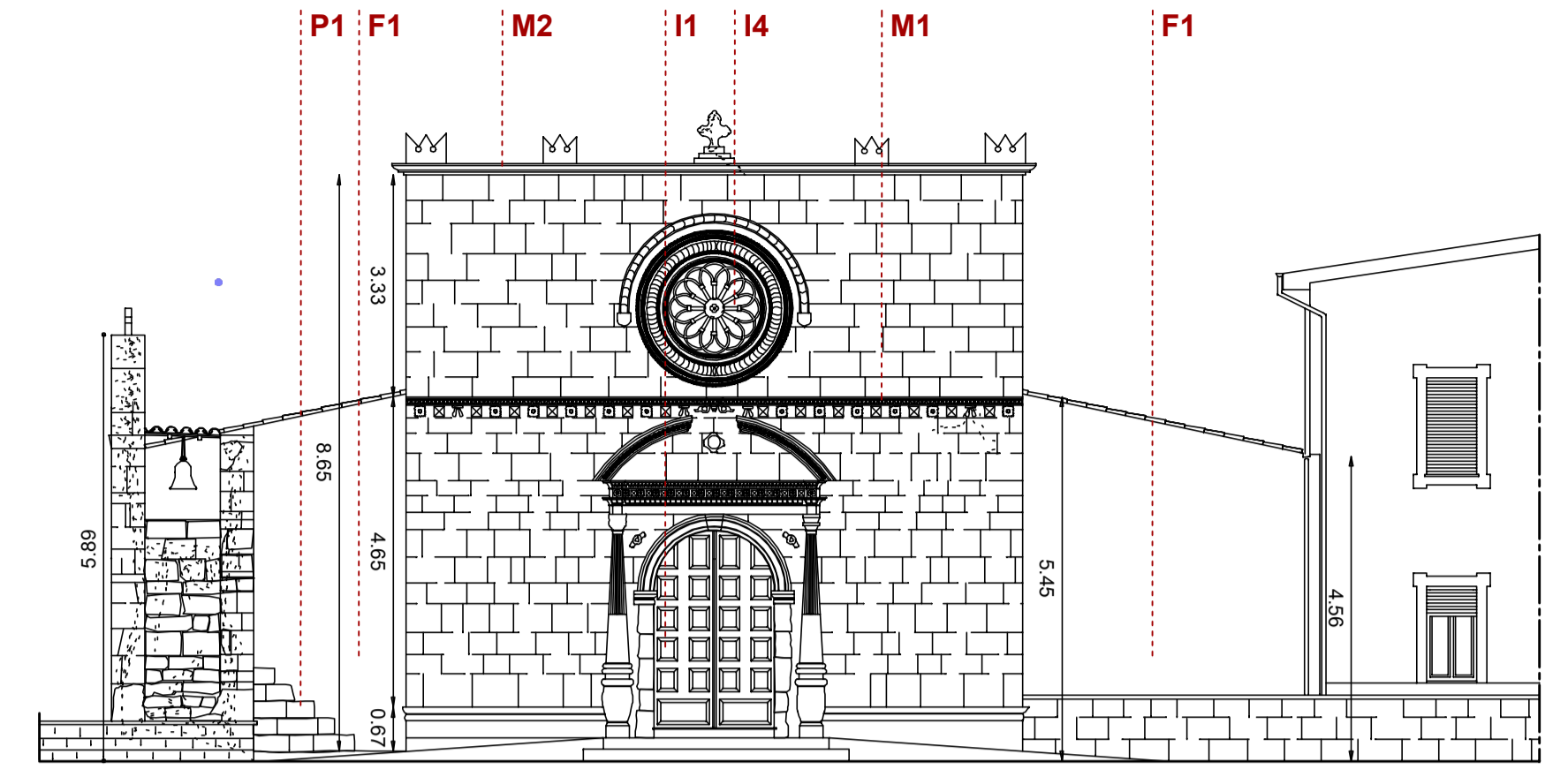
- c1.** Verifica accurata e completa dell'intero manto di copertura con eventuale sostituzione/integrazione dei coppi danneggiati e/o smossi con l'impiego di coppi laterizi della stessa tipologia;
- c2.** Su tutte le coperture verranno verificate sia le pendenze che lo stato di conservazione del sistema di impermeabilizzazione dei canali interni tra le falde. Andrà verificata con particolare cura anche la corretta funzionalità dei canali esterni e dei discendenti in rame. Andrà inoltre verificato il sistema di fissaggio di questi ai supporti murari. La verifica dovrà essere completata estendendo l'indagine anche ai pozzetti e alla rete di smaltimento delle acque meteoriche.
- c3.** Impermeabilizzazione della copertina del timpano e dell'intersezione con le falde di copertura mediante l'impiego di malta bicomponente a base di calce ed eco-pozzolana;

INTERVENTI SULLE FACCIATE LATERALI E POSTERIORE

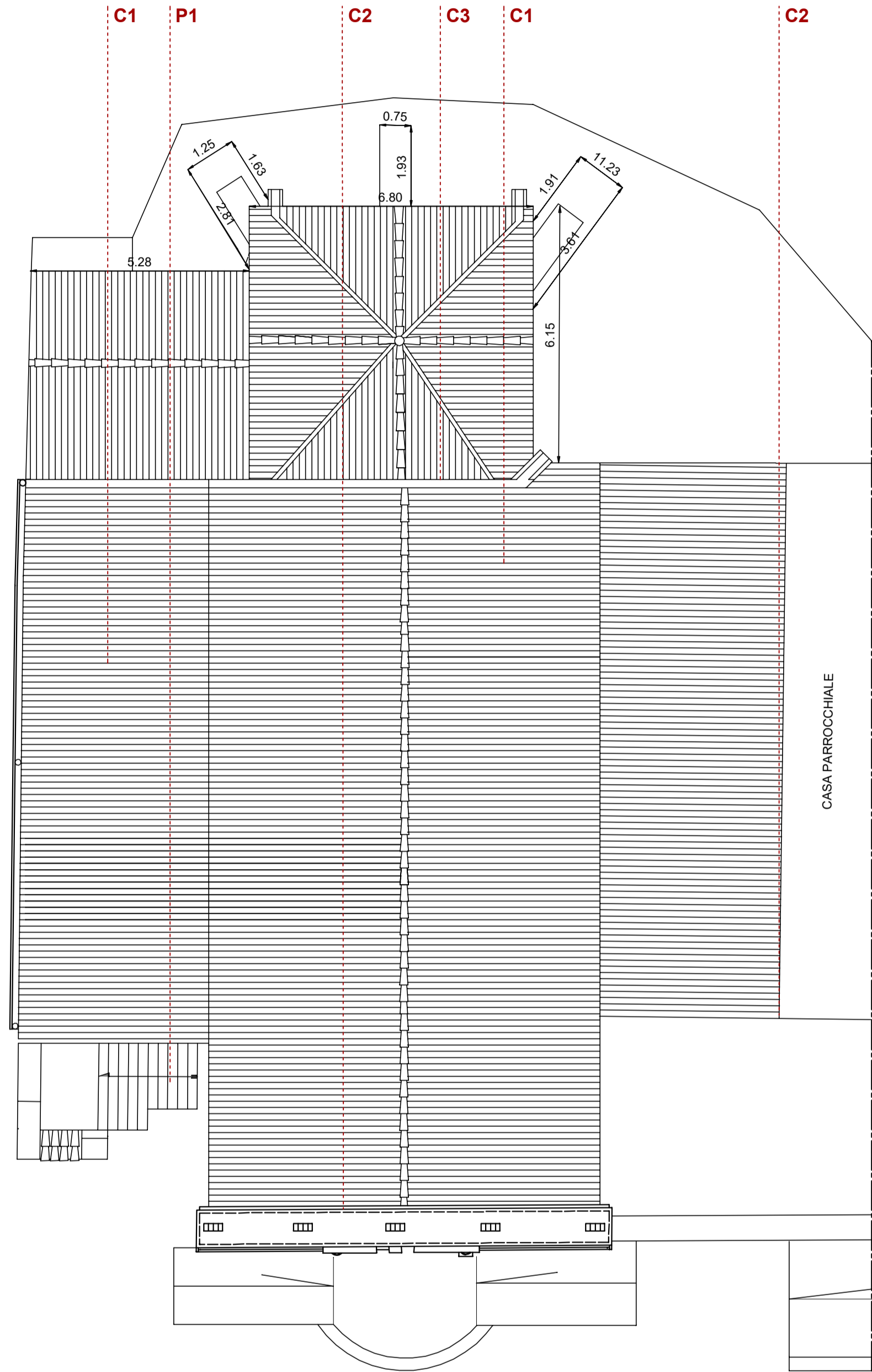
- m1.** Messa in sicurezza e consolidamento degli elementi lapidei degradati presenti nella facciata principale ed alcuni elementi architettonici presenti all'interno della chiesa.
- f4.** Verifica e revisione delle porzioni di intonaco presenti sui paramenti esterni, con rimozione delle parti in distacco ed eventuale rifacimento, attraverso l'impiego di intonaci a base di calce naturale avente colorazione simile a quella delle malte impiegate per la stilatura dei giunti nelle porzioni di pietra a vista;
- i1.** Manutenzione di portoni in legno con sostituzione delle parti ammalorate/mancanti e la revisione delle parti in ferro di tenuta e chiusura;
- i2.** Sostituzione delle finestre con nuovo infissi in legno dotati di apertura a vasistas con sistema motorizzato, con vetri antiriflettenti e rispondenti ai requisiti minimi di trasmittanza, per la miglior ventilazione della chiesa.
- i3.** Disinfestazione della bussola in legno con perimetria ed eventuale sostituzione delle parti lignee non più recuperabili.

INTERVENTI SULLA FACCIATA PRINCIPALE

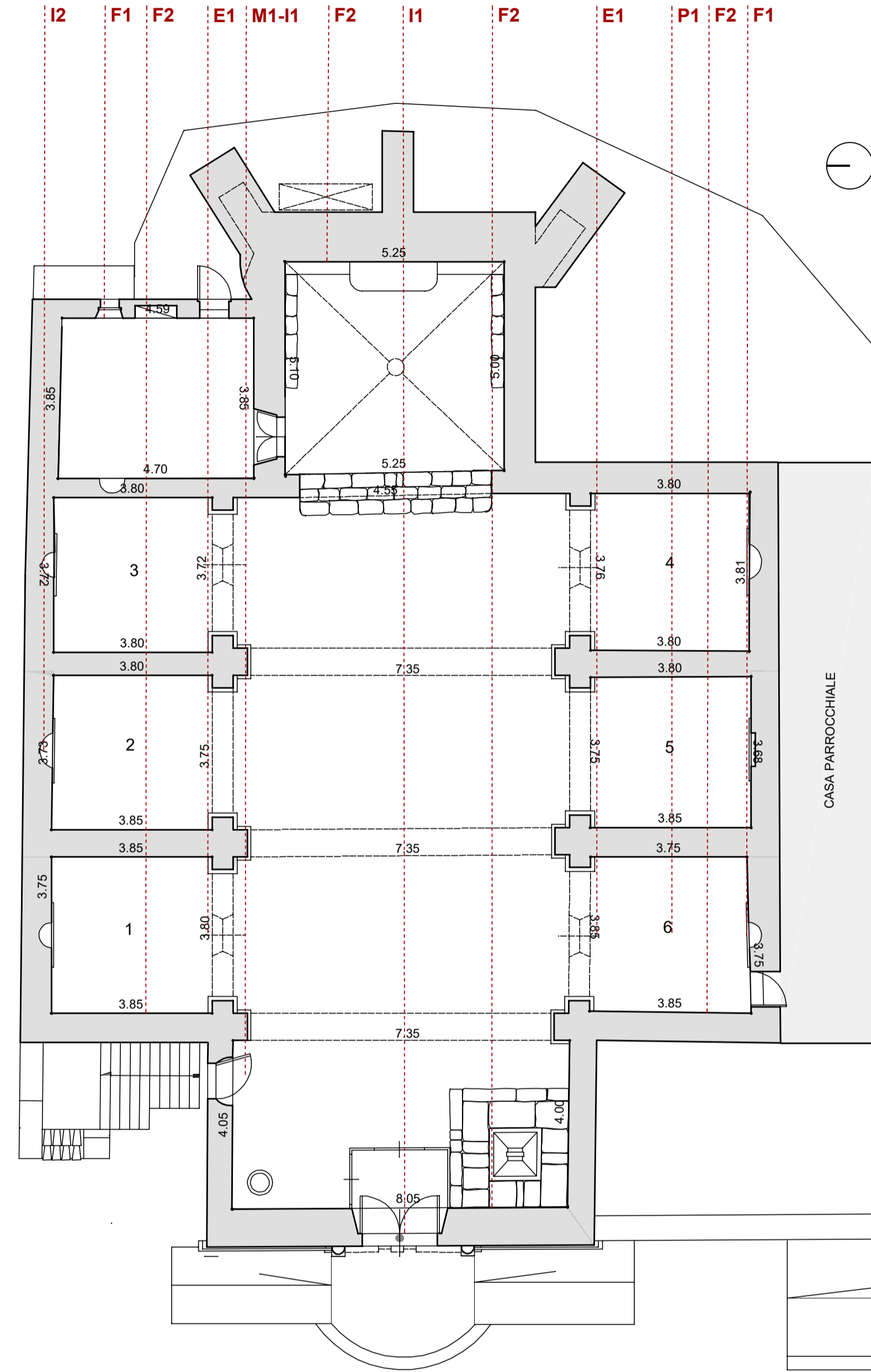
- m2.** Idropulizia della copertina lapidea del timpano attraverso l'impiego di macchina idropulitrice a bassa pressione in grado di rimuovere le patine più consistenti ed altri elementi incoerenti, con il solo impiego di acqua. Successiva impermeabilizzazione della copertina lapidea mediante l'impiego di malta bicomponente tipo Mape-Antique Ecoelastic a base di calce;
- i1.** Manutenzione del portone ligneo con sostituzione delle parti ammalorate e revisione delle parti in ferro di tenuta e chiusura;
- f4.** Verifica e revisione delle porzioni di intonaco presenti sui paramenti esterni, con rimozione delle parti in distacco ed eventuale rifacimento, attraverso l'impiego di intonaci a base di calce naturale avente colorazione simile a quella delle malte impiegate per la stilatura dei giunti nelle porzioni di pietra a vista;
- p1.** Regolarizzazione delle pedate della scalinata in pietra del campanile a vela con l'impiego di calce idraulica ed una finitura superficiale impermeabilizzante mediante l'impiego di malta bicomponente tipo Mape-Antique Ecoelastic a base di calce;
- i4.** Sul lato interno del rosone di facciata verrà installato una lastra antiriflettente con telaio in ferro e di ridotto spessore, così da ridurre al minimo l'impatto sul manufatto lapideo. Esternamente il rosone verrà protetto con una rete antivolatile in fibra di nylon tesa su cavetto d'acciaio e dal ridotto impatto visivo.



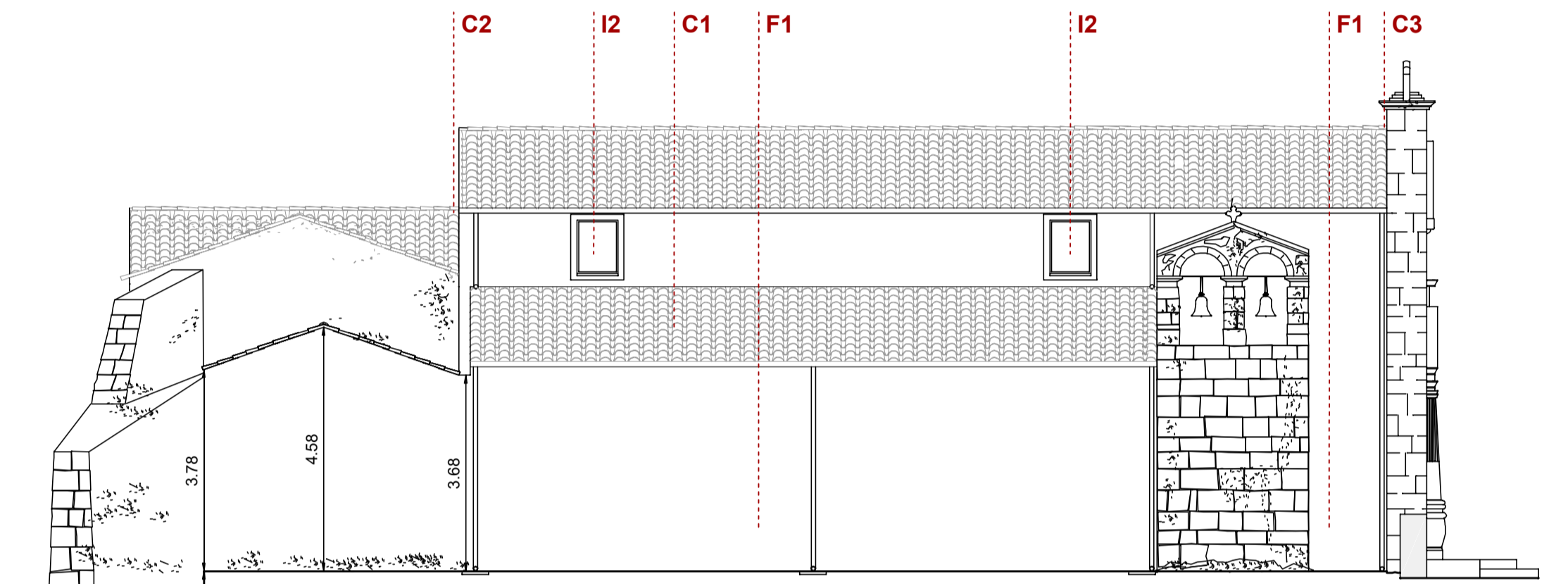
Prospecto OVEST_ scala 1:100



PIANTA DELLE COPERTURE _ scala 1:100



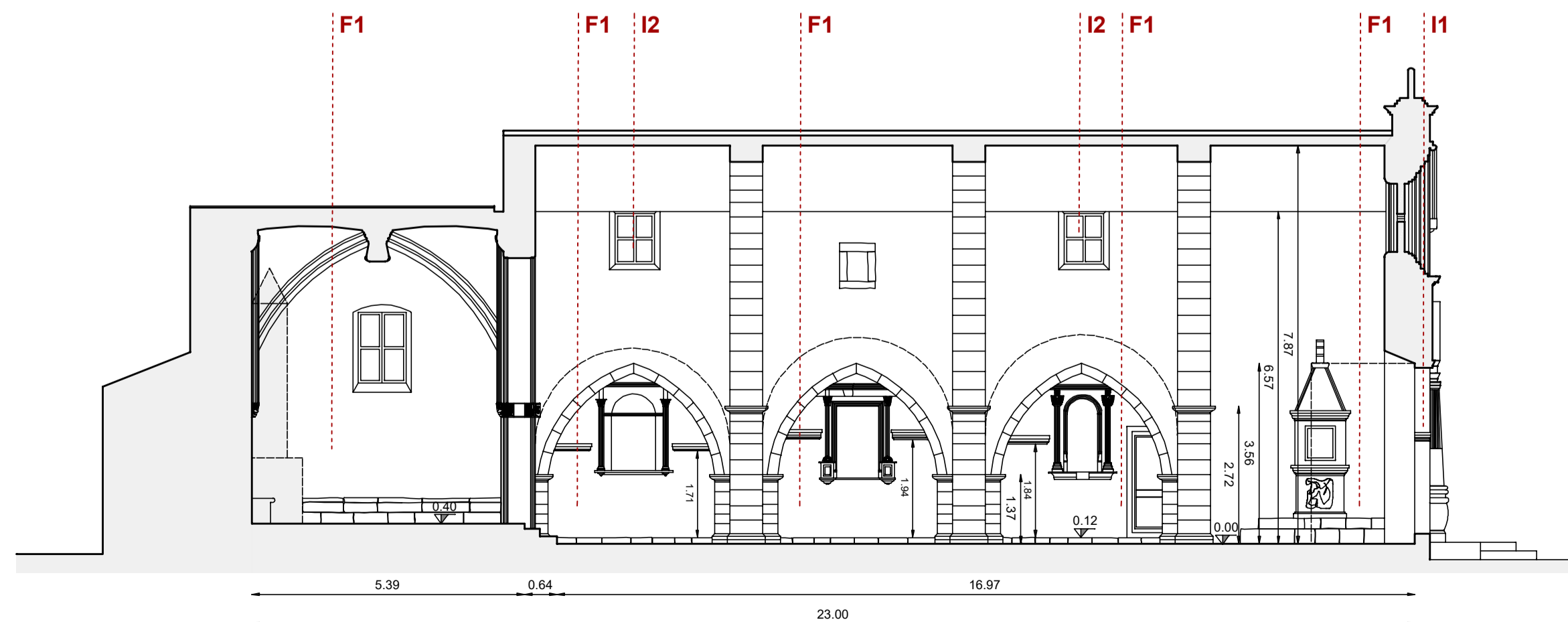
PIANTA PIANO TERRA _ scala 1:100



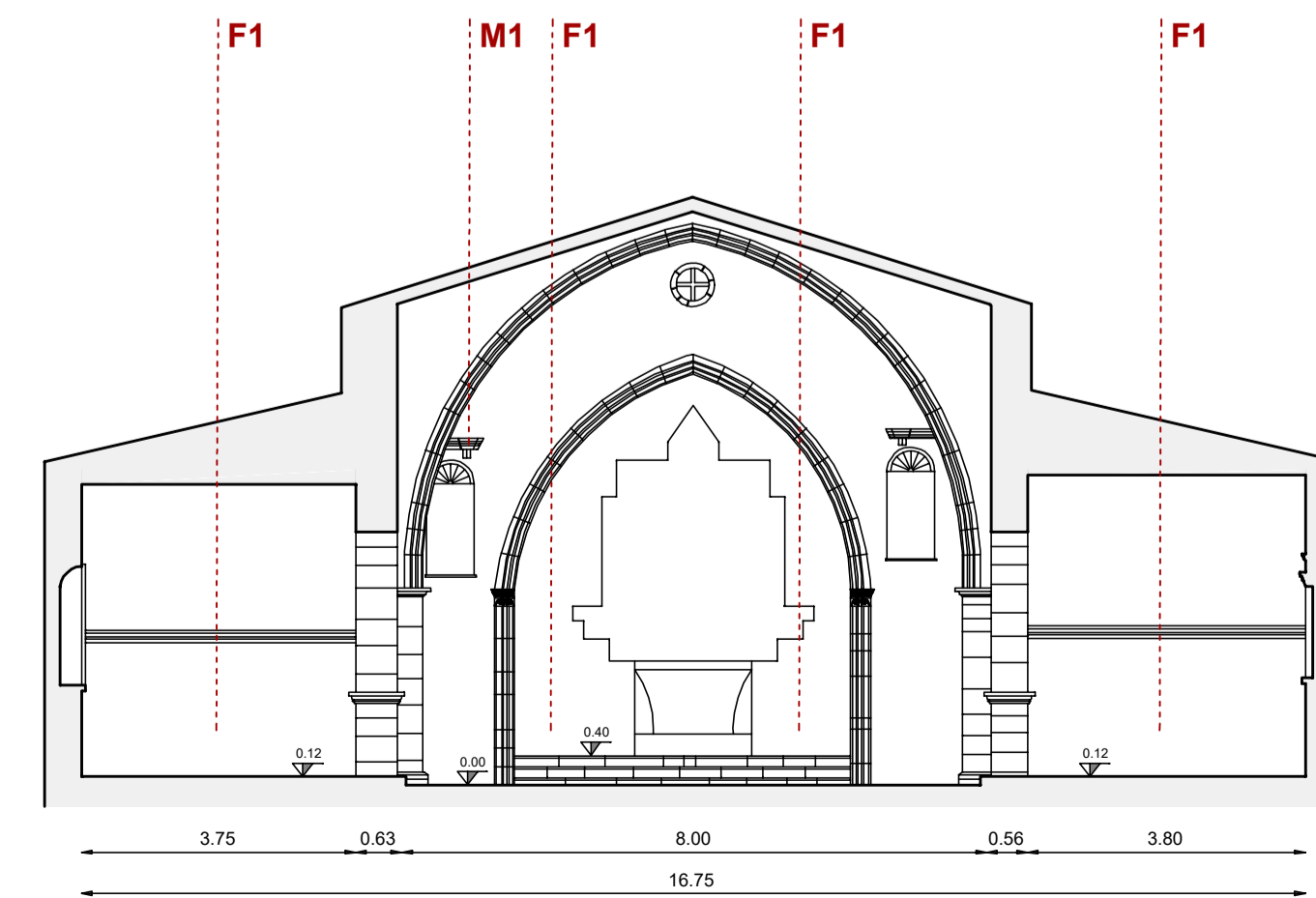
Prospecto NORD_ scala 1:100

INTERVENTI EDILIZI INTERNI

- p3.** Il pavimento in cotto interno alla chiesa verrà sottoposto ad un processo di pulizia ed infine trattato con prodotti antimacchia;
- i1.** Manutenzione dei portoni e finestre in legno con sostituzione delle parti ammalorate/mancanti e la revisione delle parti in ferro di tenuta e chiusura;
- i2.** Sostituzione delle finestre con nuovi infissi in legno dotato di apertura a vasistas, con vetri antiriflettenti e rispondenti ai requisiti minimi di trasmittanza, per la miglior ventilazione della chiesa;
- i3.** Disinfestazione dell'opera lignea con perimetria e sostituzione delle parti lignee non più recuperabili della bussola d'ingresso;
- f1.** Realizzazione di una fascia basale H 100 cm con intonaco deumidificante macroporoso a base di calce previo trattamento antisale, così da permettere alle murature di espellere l'umidità;
- f2.** All'interno dell'edificio verrà effettuata una puntuale verifica di tutte le superfici con la demolizione degli intonaci in distacco e la loro ricostruzione, con impiego di intonaci a base di calce naturale, e la successiva tinteggiatura di tutte le superfici previa adeguata preparazione di tutte le superfici murarie;
- f3.** Sui paramenti esterni faccia a vista verrà effettuata un'accurata verifica della consistenza dei conci e dei giunti con l'eventuale risanamento degli stessi. L'intervento verrà effettuato previa idropulizia di tutte le superfici attraverso l'impiego idropulitrice a bassa pressione in grado di rimuovere le patine con il solo impiego di acqua;
- e1.** Sostituzione dei corpi obsoleti con nuovi apparecchi LED dal ridotto consumo energetico e dal design minimale ed elegante.



SEZIONE LONGITUDINALE A-A_ scala 1:100



SEZIONE TRASVERSALE B-B_ scala 1:100

COMUNE DI NUGHEDU SANTA VITTORIA

Provincia di Oristano



PROGETTO CO-FINANZIATO DALLA REGIONE AUTONOMA DELLA SARDEGNA
Legge Regionale 22 gennaio 2021, n.17 - Tabella D (D.G.R. n. 19 del 1.06.2023)

LAVORI DI RESTAURO DELLA CHIESA PARROCCHIALE DI SAN GIACOMO APOSTOLO

PROGETTO DI FATTIBILITA' TECNICA ED ECONOMICA

progettista:
dott. arch. Claudio Zedda



Responsabile Unico del Procedimento:
geom. Paolo Pirri
Sindaco:
Vanessa Corda

elaborato: **04**
oggetto:
interventi di progetto: opere edili

scala: 1:100

emissione: luglio 2021
revisione: